

Revisionen in diesem Dokument sind durch einen Streifen am linken Rand gekennzeichnet

#1099, Rev. X
September 08, 2021
Seite 1 von 24

BETREFF: Empfohlene Wechselintervalle für Getriebeöl/-filter

BETROFFENE MODELLE: Kommerzielle Allison-Straßenfahrzeugprodukte, Serie AT 500, Serie MT 600, Serie HT 700, Getriebe der Serien 1000 und 2000, Getriebe der Series™ 3000 (einschließlich B300/400 und T200/300), Getriebe der Series™ 4000 (einschließlich B500 und T400/500), TC10®, H 40/50 EP™

Einführung:

Die optimale Leistung und Zuverlässigkeit von Automatikgetrieben für den Schwereinsatz können durch Art des verwendeten Öls und der verwendeten Filter sowie durch die Öl- und Filterwechselintervalle deutlich beeinflusst werden. Allison Transmission hat umfangreiche Programme erstellt, die auch Spezifikationen und Tests zum Überprüfen der Ölqualität enthalten und spezifische Empfehlungen für die Öl- und Filterwechsel bereitstellen. Auf Grundlage der Ergebnisse von Felduntersuchungen und der Änderungen bei den Emissionsanforderungen, dem Fahrzeugdesign und den Betriebsumgebungen hat Allison Transmission die Empfehlungen für Öl- und Filterwechsel neu angepasst. Die Wechselintervalle für Automatikgetriebe für den Schwereinsatz wurden geändert, um besser den heutigen Betriebsumgebungen zu entsprechen.

Prognose für die Modelljahre 2009 und 2010:

Prognosen zur Überwachung und Maximierung der Öl- und Filterlebensdauer wurde in Modelljahr 2009 für Getriebe der Serien 1000, 2000, 3000 und 4000 eingeführt. Getriebe der Serien 3000 und 4000 verwenden ab Seriennummer 6510822005 (3000), 6520099957 (3000), 6610257671 (4000), 6620007438 (4000) Prognosefunktionen. Für die Getriebe der Serien 1000 und 2000 sind Prognosen seit Juli 2008 (MJ2009) verfügbar. **Allison-Prognosen für MJ2009 dürfen nur mit den von Allison zugelassenen Ölen TES 668™ und TES 295® verwendet werden.** Allison-Prognosen von Januar 2010 sind mit TES 668™, TES 295® und TES 389® in Getrieben der Serien 3000 und 4000 ab TCM-Kalibrierung CIN 4C oder höher (4C-xxxxx-yyy-z) und in allen Getrieben der Serien 1000 und 2000 von 2010 kompatibel.

Alle Getriebe der Serien 3000 und 4000, die Prognosen verwenden, erfordern die Verwendung von Allison-Original-Hochleistungsfiltern. Alle Getriebe der Serien 1000 und 2000, die die Prognose verwenden, erfordern die Verwendung eines Allison-Hauptsteuerungsfilters (Anschraubfilter), Teilnr. 29539579. An Getrieben der Serien 1000, 2000, 3000 und 4000 ist diese Funktion möglicherweise nicht aktiviert bzw. eingeschaltet. Diese Option erfordert, dass der OEM die notwendige Verkabelung zur Verfügung stellt und dass die Funktion im TCM aktiviert ist. Vorgehensweisen zum Ermitteln, ob die Prognose aktiviert ist, sind in der Betriebsanleitung beschrieben.

Siehe Tabelle 4 für Filter- und Ölwechselintervalle und Füllmengen nach Serie.

Öle und Spezifikationen:

Ölarten werden durch bestimmte Leistungsspezifikationen definiert. Die folgenden Getriebeölsorten sind für den Gebrauch in kommerziellen Allison-Getriebeprodukten für Straßenfahrzeuge zugelassen.

Ölsorte	Empfohlene (vorgesehene) Verwendung
Öle TES 668TM und TES 295[®] <ul style="list-style-type: none">Eine Liste der von Allison zugelassenen TES 668TM- und TES 295[®]-Öle ist auf www.allisontransmission.com verfügbar	<ul style="list-style-type: none">Allgemeiner Einsatz oder SchwereinsatzVerlängertes Wechselintervall (2) (erforderlich)Verlängerter Getriebeservicevertrag (ETC) (erforderlich)Prognosen (erforderlich) MJ2009
TES 389[®]-Öle <ul style="list-style-type: none">Schedule One TES 389^{®*}Öl für militärische Anforderungen (nur für Gebrauch bei Militärfahrzeugen) (1)Eine Liste der von Allison zugelassenen TES 389[®]-Öle ist auf www.allisontransmission.com verfügbar	<ul style="list-style-type: none">Allgemeiner Einsatz oder SchwereinsatzStandard-Wechselintervall (2)Prognosen MJ2010 (3)

(1) Öl für militärische Anforderungen sind nur für Gebrauch in den Produktserien 3000, 4000, AT, MT und HT zugelassen und ihre Verwendung in Getriebeprodukten der Serien 1000 und 2000 ist strengstens untersagt.
(2) Öl- und Filterwechselintervalle basieren auf Getriebemodell, Einsatzbedingungen (Belastung) und Öltyp (siehe Tabellen im Anhang). HINWEIS: Ölabblassintervalle beruhen auf einer 100-prozentigen Befüllung mit von Allison zugelassenen Ölen. Ölwechselintervalle können je nach Ergebnis der Ölanalyse und je nach Fuhrparkdaten angepasst werden. Details sind im Serviceinformations-Rundbrief (SIL) 17-TR-96 verfügbar.
(3) Prognosen sind nur mit den von Allison zugelassenen Ölen TES 668TM, TES 295[®] und TES 389[®] verfügbar.

Je nach örtlichen Bedingungen, Belastung oder Arbeitszyklen sind möglicherweise kürzere oder längere Ölwechselintervalle als die von Allison Transmission veröffentlichten empfohlenen Ölwechselintervalle erforderlich. Allison Transmission empfiehlt, als primäre Methode zum Bestimmen der Ölwechselintervalle eine Ölanalyse auszuführen. Ist kein Ölanalyseprogramm vorhanden, müssen die in den Diagrammen aufgeführten Ölwechselintervalle befolgt werden.

Um Information zu Modellen zu erhalten, die in dieser Publikation nicht enthalten sind, das technische Unterstützungszentrum von Allison unter +1-800-252-5283 kontaktieren.

Zusätzliche Informationen Ölanalysen und allgemeine Informationen zu Getriebeölen sind in der neuesten Ausgabe der Allison-Veröffentlichung GN2055EN, „Mechaniker-Handbuch für Automatikgetriebeöle“, und in SIL 17-TR-96 verfügbar.

Nicht zugelassene Öle

Die Öle DEXRON[®]-III und DEXRON[®]-VI sind nicht mehr zur Verwendung in kommerziellen Getriebeprodukten für Straßenfahrzeuge zugelassen und wurden aus der Liste der von Allison zugelassenen TES 389[®] Öle entfernt. TES 228[®]-Öle (Typ C4) sind nicht mehr zur Verwendung in kommerziellen Getriebeprodukten für Straßenfahrzeuge zugelassen und wurden aus der Liste der von Allison zugelassenen TES 389[®] Öle entfernt.

Allison-Öle und -Filter für verlängerten Getriebeservicevertrag (ETC)

Zur Erhaltung der Gültigkeit des verlängerten Getriebeservicevertrags müssen die angegebenen Öle und Allison-Originalfilter verwendet werden. Durch Verwendung nicht zugelassener Öle und anderer als der Originalfilter wird dieser Getriebeservicevertrag ungültig.

Richtlinien für Getriebeölmischungen

Für Getriebe mit einer Mischung aus TES 668™- oder TES 295®-Öl und von Allison zugelassenen TES 389®-Ölen müssen die Öl-/Filterwechselempfehlungen für das von Allison zugelassene TES 389® befolgt werden. Wenn der Kunde beim zweiten Ölwechsel wieder TES 668™ oder TES 295® verwendet, müssen die Empfehlungen für Öl-/Filterwechsel befolgt werden, die für ein 100-prozentiges Befüllen mit den zugelassenen Ölen TES 668™ oder TES 295® angegeben sind.

Ölwechselgeräte:

Ölwechselgeräte werden weder empfohlen noch anerkannt, da sie zu Abweichungen und Unstimmigkeiten führen können, die kein 100-prozentiges Ablassen des alten Öls gewährleisten.

Filter der Serien 3000 und 4000 und H 40/50 EP™-Filter:

Neue Allison-Hochleistungsfilter wurden ab den folgenden Seriennummern in der Produktion eingeführt:

6510670912 (3000) 6610205144 (4000) 7110001551 (H 40/50 EP™) 6520067342 (3000) 6620002521 (4000)

Hochleistungsfilter:

Filter der Allison-Serien 3000 und 4000 und H 40/50 EP™-Hochleistungsfilter wurden ab Juli 2006 in der Produktion eingeführt. Hochleistungsfilter ermöglichen längere Filterwechselintervalle, sofern sie mit von Allison zugelassenen TES 668™- oder TES 295®-Ölen verwendet werden. Hochleistungsservicefilter können anhand der Teilernr. 29558294 oder Teilernr. 29558295 identifiziert werden, die in die Filterendkappen eingepreßt ist. Die früheren Filter Allison Serie 3000 und 4000 und H 40/50 EP™ können anhand der Teilernr. 29538231 oder der Teilernr. 29538232 identifiziert werden, die in die Filterendkappen eingepreßt ist.

Tabelle 1. Filtersätze

Serie	Hochleistungsfiltersatz
3000 und 4000	29558328 (2 Zoll)
	29558329 (4 Zoll)
H 40/50 EP™	29545785



HINWEIS: Die verlängerten Öl- und Filterwechselintervalle für die Serien 3000 und 4000 mit von Allison zugelassenen Ölen TES 668™ bzw. TES 295® sind nur mit Allison-Originalhochleistungsfiltern zulässig. Die Filter müssen spätestens bei Erreichen des empfohlenen Intervalls gewechselt werden.

Zeitplan für ersten Getriebefilterwechsel (Produktion/ReTran®)

* Getriebe der Serien 3000 und 4000 – Hauptfilter 5000 Meilen (8000 km)/200 Betriebsstunden

* Getriebe der Serien 3000 und 4000 ReTran® – Hauptfilter 5000 Meilen (8000 km)/200 Betriebsstunden

H 40/50 EP™-Produkte, Hauptsteuerungsfilter (Anschraubfilter): 5000 Meilen (8000 km)/200 Betriebsstunden

Zusatzfilter Automatikgetriebe: 5000 Meilen (8000 km)/200 Betriebsstunden

Zusatzfilter Schaltgetriebe: 5000 Meilen (8000 km)/200 Betriebsstunden

* Nicht erforderlich ab Seriennr. 6510670912, Seriennr. 6610205144, Seriennr. 6520067342, Seriennr. 6620002521 und Seriennr. 9320005689, Seriennr. 9370006284, Seriennr. 9420006679, Seriennr. 9470005459

Serie 1000, 2000, 3000 und 4000: Diagramm Betriebsstunden/ Fahrleistung

[Tabelle 2](#) (Auf 2000/3000 Betriebsstunden basierende Wartung) und [Tabelle 3](#) (Auf 4000/6000 Betriebsstunden basierende Wartung) führen die entsprechende Kilometerleistung basierend auf den von Allison empfohlenen Wechselintervallen für die von Allison zugelassenen Öle TES 668™ bzw. TES 295® auf. Einsätze oder Fahrzeuge, bei denen mit Schaltvorgängen mit hoher Dichte gearbeitet wird, erreichen typischerweise die Austauschgrenze von 6000/3000 Betriebsstunden, **bevor** die empfohlene Kilometerleistungsgrenze erreicht wird.

Beispiel: Nahverkehrsbus mit einem B500R, der durchschnittlich bei 7 mph (11 km/h) arbeitet. Das empfohlene Öl-/Filterwechselintervall für ein B500R, das mit einem 2-Zoll-Steuerungsmodul ausgestattet ist, im Nahverkehr eingesetzt wird und TES 668™ oder TES 295® verwendet, ist 150.000 Meilen/240.000 km bzw. 6000 Betriebsstunden oder 48 Monate, je nachdem, was zuerst eintritt. Gemäß [Tabelle 3](#) Betriebsstunden/ Fahrleistung legt ein Fahrzeug, das bei 7 mph (11 km/h) arbeitet, etwa 42.000 Meilen (66.000 km) in 6000 Betriebsstunden zurück. Wenn der Zeitpunkt für Getriebeöl- und Filterwechsel anhand der Fahrleistung ermittelt wird, würde bei diesem Fahrzeug alle 42.000 Meilen (66.000 km) ein Ölwechsel und alle 21.000 Meilen (33.000 km) ein Filterwechsel durchgeführt werden.

Ein geschätzter Annäherungswert der Durchschnittsgeschwindigkeit kann durch Teilen der Gesamtkilometerleistung eines normalen Tages durch die Betriebsstunden, die zum Erreichen dieser Fahrleistung erforderlich waren, ermittelt werden. Beispiel: Bei einem Fahrzeug, das pro Tag durchschnittlich 96 Meilen (155 km) in einem Zeitraum von 8 Stunden zurücklegt, beträgt die Durchschnittsgeschwindigkeit 12 mph (19 km/h).

Tabelle 2. Auf 2000 und 3000 Betriebsstunden basierende Wartung – Betriebsstunden/ Fahrleistung

Auf 2000 Betriebsstunden basierende Wartung				Auf 3000 Betriebsstunden basierende Wartung			
km/h-Durchschnitt	km-Entsprechung	mph-Durchschnitt	Meilen-Entsprechung	km/h-Durchschnitt	km-Entsprechung	mph-Durchschnitt	Meilen-Entsprechung
5	10000	3	6000	5	15000	3	9000
6	12000	4	8000	6	18000	4	12000
8	16000	5	10000	8	24000	5	15000
10	20000	6	12000	10	30000	6	18000
11	22000	7	14000	11	33000	7	21000
13	26000	8	16000	13	39000	8	24000
14	28000	9	18000	14	42000	9	27000
16	32000	10	20000	16	48000	10	30000
18	36000	11	22000	18	54000	11	33000
19	38000	12	24000	19	57000	12	36000
21	42000	13	26000	21	63000	13	39000
23	46000	14	28000	23	69000	14	42000
24	48000	15	30000	24	72000	15	45000
26	52000	16	32000	26	78000	16	48000
27	54000	17	34000	27	81000	17	51000
29	58000	18	36000	29	87000	18	54000
31	62000	19	38000	31	93000	19	57000
32	64000	20	40000	32	96000	20	60000
34	68000	21	42000	34	102000	21	63000
35	70000	22	44000	35	105000	22	66000
37	74000	23	46000	37	111000	23	69000
39	78000	24	48000	39	117000	24	72000
40	80000	25	50000	40	120000	25	75000

Tabelle 3. Auf 4000 und 6000 Betriebsstunden basierende Wartung – Betriebsstunden/ Fahrleistung

Auf 4000 Betriebsstunden basierende Wartung				Auf 6000 Betriebsstunden basierende Wartung			
km/h-Durchschnitt	km-Entsprechung	mph-Durchschnitt	Meilen-Entsprechung	km/h-Durchschnitt	km-Entsprechung	mph-Durchschnitt	Meilen-Entsprechung
5	20000	3	12000	5	30000	3	18000
6	24000	4	16000	6	36000	4	24000
8	32000	5	20000	8	48000	5	30000
10	40000	6	24000	10	60000	6	36000
11	44000	7	28000	11	66000	7	42000
13	52000	8	32000	13	78000	8	48000
14	56000	9	36000	14	84000	9	54000
16	64000	10	40000	16	96000	10	60000
18	72000	11	44000	18	108000	11	66000
19	76000	12	48000	19	114000	12	72000
21	84000	13	52000	21	126000	13	78000
23	92000	14	56000	23	138000	14	84000
24	96000	15	60000	24	144000	15	90000
26	104000	16	64000	26	156000	16	96000
27	108000	17	68000	27	162000	17	102000
29	116000	18	72000	29	174000	18	108000
31	124000	19	76000	31	186000	19	114000
32	128000	20	80000	32	192000	20	120000
34	136000	21	84000	34	204000	21	126000
35	140000	22	88000	35	210000	22	132000
37	148000	23	92000	37	222000	23	138000
39	156000	24	96000	39	234000	24	144000
40	160000	25	100000	40	240000	25	150000

Tabelle 4. Filter- und Ölwechselintervalle und Füllmengen

Serie 1000 und 2000	Filter	Wechselintervalle	Siehe Anhang A
		Filtertypen und Teilenummern	Siehe Anhang A
	Öl	Wechselintervalle	Siehe Anhang A
		Füllmenge	Siehe Anhang A
Serie 3000 und 4000	Filter	Wechselintervalle	Siehe Anhang B
		Filter- und Dichtungssätze	Siehe Anhang B
	Öl	Wechselintervalle	Siehe Anhang B
		Füllmenge	Siehe Anhang B
		Zusätzliche Füllung für Allison-Kühler und -Druckspeicher	Siehe Anhang B
TC10	Filter	Wechselintervalle	Siehe Anhang C
		Filter- und Dichtungssätze	Siehe Anhang C
	Öl	Wechselintervalle	Siehe Anhang C
		Fluid Capacity	Siehe Anhang C
H 40/50 EP™ Produkte	Filter	Wechselintervalle	Siehe Anhang D
		Filter- und Dichtungssätze	Siehe Anhang D
	Öl	Wechselintervalle	Siehe Anhang D
		Füllmenge	Siehe Anhang D
Serie AT 500	Filter	Wechselintervalle	Siehe Anhang E
		Filter- und Dichtungssätze	Siehe Anhang E
	Öl	Wechselintervalle	Siehe Anhang E
		Fluid Capacity	Siehe Anhang E
Serie MT 600	Filter	Wechselintervalle Füllmenge	Siehe Anhang F
		Filter- und Dichtungssätze	Siehe Anhang F
	Öl	Wechselintervalle	Siehe Anhang F
		Füllmenge	Siehe Anhang F
Serie HT 700	Filter	Wechselintervalle	Siehe Anhang G
		Filter- und Dichtungssätze	Siehe Anhang G
	Öl	Wechselintervalle	Siehe Anhang G
		Füllmenge	Siehe Anhang G

Anhang A. Filter- und Ölwechselintervalle 1000 und 2000

Tabelle 5. Empfohlene Filter- und Ölwechselintervalle

HINWEIS: Siehe [Tabelle 6](#) für Informationen zu Filtertyp/Teilenummer und [Tabelle 7](#) für Informationen zu Füllmengen.

HINWEIS: Öl und Filter spätestens bei Erreichen der empfohlenen Kilometeranzahl oder der Dauer in Monaten oder Betriebsstunden wechseln, je nachdem, was zuerst eintritt.

HINWEIS: Je nach örtlichen Bedingungen, Belastung oder Arbeitszyklen sind möglicherweise kürzere oder längere Ölwechselintervalle als die von Allison Transmission veröffentlichten empfohlenen Ölwechselintervalle erforderlich. Allison Transmission empfiehlt, als primäre Methode zum Bestimmen der Ölwechselintervalle eine Ölanalyse auszuführen. Ist kein Ölanalyseprogramm vorhanden, sollten die in den Diagrammen aufgeführten Ölwechselintervalle befolgt werden.

Serie 1000/2000 – Empfohlene Öl- und Filterwechselintervalle						
		Prognose im TCM ausgeschaltet oder nicht kalibriert		Prognose eingeschaltet		
		Bela- stung	Von Allison zugelassene TES 668™- und/oder TES 295®-Öle	Von Allison zugelassenes TES 389®	Von Allison zugelassene TES 668™- und/oder TES 295®-Öle	Von Allison zugelassenes TES 389®
Öl		Allge- meine*	150.000 Meilen (240.000 km) 4.000 Betriebsstunden 48 Monate	50.000 Meilen (80.000 km) 2.000 Betriebsstunden 24 Monate	Bei Anzeige durch Steuergerät oder 48 Monate, je nachdem, was zuerst eintritt	Bei Anzeige durch Steuergerät oder 24 Monate, je nachdem, was zuerst eintritt (MJ2010)
		Schwer**	75.000 Meilen (120.000 km) 3.000 Betriebsstunden 36 Monate	12.000 Meilen (20.000 km) 500 Betriebsstunden 6 Monate		
Filter	Haupt- steue- rungsfil- ter (An- schraub- filter)	Allge- mein*	50.000 Meilen (80.000 km) 2.000 Betriebsstunden 24 Monate	50.000 Meilen (80.000 km) 2.000 Betriebsstunden 24 Monate	Bei Anzeige durch Steuergerät oder 48 Monate, je nachdem, was zuerst eintritt	Bei Anzeige durch Steuergerät oder 24 Monate, je nachdem, was zuerst eintritt (MJ2010)
		Schwer**	50.000 Meilen (80.000 km) 2.000 Betriebsstunden 24 Monate	12.000 Meilen (20.000 km) 500 Betriebsstunden 6 Monate		
	Innenfilter	Alle	Überholung	Überholung	Überholung	Überholung

Tabelle 5. Empfohlene Filter- und Ölwechselintervalle (Fortsetzung)

HINWEIS: TES 389® darf nicht mit MJ09 verwendet werden.

HINWEIS: Alles andere als von Allison zugelassene Öle TES 668™ und/oder TES 295® in einer Konzentration von 100 Prozent wird als Mischung betrachtet und muss gemäß den Ölwechselintervallen für Schedule One TES 389® gewechselt werden. Außerdem dürfen für Mischungen keine Prognosen verwendet werden.

* Allgemeiner Einsatz: Alle Einsatzklassen, die nicht als Schwereinsatz gelten.

** Schwereinsatz: Einsatz auf/abseits Autobahn, Müllfahrzeuge, Nahverkehr, Überlandtransport

Tabelle 6. Filtertypen und Teilenummern

Filter	
Filtertyp	Teilenummer
Hauptsteuerung	29539579
Wannensaugsystem (flach)*	29542833, 29537965**
Wannensaugsystem (tief)*	29542824
* Nur Überholung ** Siehe SIL 12-1K2K-10, Austauschbarkeit der flachen Ölwannefilter	

Tabelle 7. Füllmenge

HINWEIS: Ungefährer Ölverlust des Hauptsteuerungsfilters (Anschraubfilter) = 0,47 Liter (1 Pint)

Füllmengen (ungefähre Angaben) *		
Ölwannentyp	Erstfüllung**	Auffüllen**
	Liter (Quarts)	Liter (Quarts)
Standard	14 (14,8)	10 (10,6)
Flach	12 (12,7)	7 (7,4)
* Die Füllmengen hängen von der Fahrzeugkonfiguration ab. Die tatsächliche Füllmenge muss mittels Messstab ermittelt werden (siehe Mechanikerhinweise MT3190EN, MT4007EN, Abschnitt 1, oder Betriebsanleitung unter „Pflege und Wartung“). ** Ungefähre Mengen, ohne Berücksichtigung von Außenleitungen, Kühler und Schläuchen.		

Anhang B. Filter- und Ölwechselintervalle 3000 und 4000

Tabelle 8. Empfohlene Filter- und Ölwechselintervalle

HINWEIS: Siehe [Tabelle 9](#) für Informationen zu Filter- und Dichtungssätzen, [Tabelle 10](#) zu Füllmengen, [Tabelle 11](#) zu zusätzlichen Füllungen für Allison-Kühler-/Druckspeicher und [Abbildung 1](#) für die Position von Ablassstopfen und Filter sowie für die Maße des Steuerungsgeräts.

HINWEIS: Öl und Filter spätestens bei Erreichen der empfohlenen Kilometeranzahl oder der Dauer in Monaten oder Betriebsstunden wechseln, je nachdem, was zuerst eintritt.

HINWEIS: Je nach örtlichen Bedingungen, Belastung oder Arbeitszyklen sind möglicherweise kürzere oder längere Ölwechselintervalle als die von Allison Transmission veröffentlichten empfohlenen Ölwechselintervalle erforderlich. Allison Transmission empfiehlt, als primäre Methode zum Bestimmen der Ölwechselintervalle eine Ölanalyse auszuführen. Ist kein Ölanalyseprogramm vorhanden, sollten die in den Diagrammen aufgeführten Ölwechselintervalle befolgt werden.

Serie 3000/4000 – Empfohlene Öl- und Filterwechselintervalle					
		Prognose im TCM ausgeschaltet oder nicht kalibriert		Prognose eingeschaltet	
	Bela- stung	Von Allison zugelassene TES 668™- und/oder TES 295®-Öle	Von Allison zugelassenes TES 389®	Von Allison zugelassene TES 668™- und/oder TES 295®-Öle	Von Allison zugelassenes TES 389®
Öl	Allge- meine*	300.000 Meilen (480.000 km) 6.000 Betriebsstunden 48 Monate	25.000 Meilen (40.000 km) 1.000 Betriebsstunden 12 Monate	Bei Anzeige durch Steuergerät oder nach 60 Monaten, je nachdem, was zuerst eintritt	Bei Anzeige durch Steuergerät oder 24 Monate, je nachdem, was zuerst eintritt
	Schwer**	150.000 Meilen (240.000 km) 6.000 Betriebsstunden 48 Monate	12.000 Meilen (20.000 km) 500 Betriebsstunden 6 Monate		
* Allgemeiner Einsatz: Alle Einsatzklassen, die nicht als Schwereinsatz gelten					
** Schwereinsatz: Einsatz auf/abseits Autobahn, Müllfahrzeuge, Nahverkehr und Überlandtransport					

Tabelle 8. Empfohlene Filter- und Ölwechselintervalle (Fortsetzung)

Serie 3000/4000 – Empfohlene Öl- und Filterwechselintervalle						
			Prognose im TCM ausgeschaltet oder nicht kalibriert		Prognose eingeschaltet	
		Bela- stung	Von Allison zugelassene TES 668™- und/oder TES 295®-Öle	Von Allison zugelassenes TES 389®	Von Allison zugelassene TES 668™- und/oder TES 295®-Öle	Von Allison zugelassenes TES 389®
Filter	Hauptfil- ter	Allge- mein*	75.000 Meilen (120.000 km) 3.000 Betriebsstunden 36 Monate	25.000 Meilen (40.000 km) 1.000 Betriebsstunden 12 Monate	Bei Anzeige durch Steuergerät oder nach 60 Monaten, je nachdem, was zuerst eintritt	Bei Anzeige durch Steuergerät oder 24 Monate, je nachdem, was zuerst eintritt
		Schwer**	75.000 Meilen (120.000 km) 3.000 Betriebsstunden 36 Monate	12.000 Meilen (20.000 km) 500 Betriebsstunden 6 Monate		
	Innenfil- ter	Alle	Überholung	Überholung	Überholung	Überholung
	Schmier- öl-/Hilfs- mittelfil- ter	Allge- mein*	75.000 Meilen (120.000 km) 3.000 Betriebsstunden 36 Monate	25.000 Meilen (40.000 km) 1.000 Betriebsstunden 12 Monate	Bei Anzeige durch Steuergerät oder nach 60 Monaten, je nachdem, was zuerst eintritt	Bei Anzeige durch Steuergerät oder 24 Monate, je nachdem, was zuerst eintritt
Schwer**		75.000 Meilen (120.000 km) 3.000 Betriebsstunden 36 Monate	12.000 Meilen (20.000 km) 500 Betriebsstunden 6 Monate			
HINWEIS: TES 389® darf nicht mit MJ09 verwendet werden.						
HINWEIS: Alles andere als von Allison zugelassene Öle TES 668™ und/oder TES 295® in einer Konzentration von 100 Prozent wird als Mischung betrachtet und muss gemäß den Ölwechselintervallen für Schedule One TES 389® gewechselt werden. Außerdem dürfen für Mischungen keine Prognosen verwendet werden.						
* Allgemeiner Einsatz: Alle Einsatzklassen, die nicht als Schwereinsatz gelten.						
** Schwereinsatz: Einsatz auf/abseits Autobahn, Müllfahrzeuge, Nahverkehr, Überlandtransport						

Tabelle 9. Filter- und Dichtungssätze

HINWEIS: Siehe [Abbildung 1](#) für die Positionen der Filter und die Abmessungen des Steuergeräts.

Filter- und Dichtungssätze	
Beschreibung des Satzes	Filter (Hochleistungsfilter)
Filtersatz, 4"-Ersatzfilter für Wanne 2" oder 7"	29558328
Filtersatz, 6"-Ersatzfilter für Wanne 4"	29558329



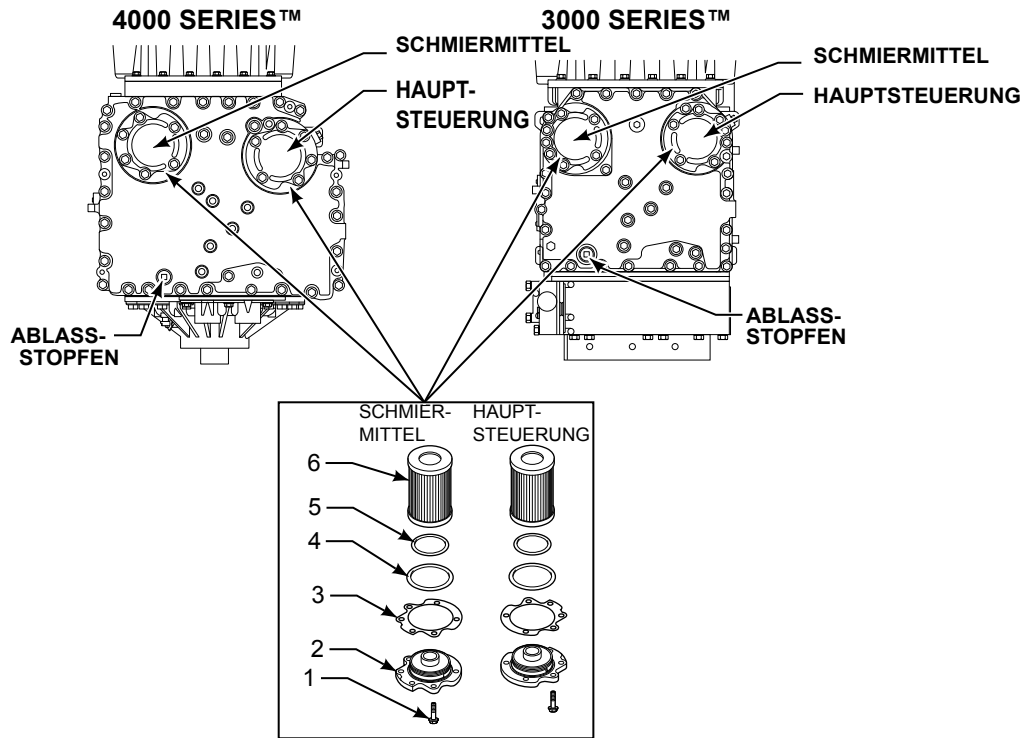
HINWEIS: Die Filterdeckel-O-Ringe mit quadratischem Querschnitt Teilennr. 29501469 sind in den Hochleistungsfiltersätzen Teilennr. 29558328 und Teilennr. 29558329 nicht mehr enthalten. Für die früheren Ersatzfilterdeckel Teilennr. 29507434 müssen die erforderlichen O-Ringe mit quadratischem Querschnitt separat bestellt werden. Filterdeckel-O-Ringe mit quadratischem Querschnitt wurden ursprünglich in Getrieben mit Fertigungsdatum vor 22. Januar 1996, vor der Produktfamilie Serie 3000, verwendet. Seriennr. 6510069120 bzw. Seriennr. 6610009730 für Produktfamilie Serie 4000. Frühere Filterdeckel lassen sich an der Teilenummer, die an der Außenseite des Filterdeckels eingepreßt ist, identifizieren. Für jedes Getriebe der Produktfamilien Serie 3000 und 4000 mit dem früheren Filterdeckel ist ein Filterdeckel-O-Ring mit quadratischem Querschnitt (4) und ein O-Ring (5) (siehe [Abbildung 1](#)) pro Filterdeckel erforderlich. O-Ring (5) ist in den oben genannten Hochleistungsfiltersätzen enthalten. Bestimmte Austauschgetriebe erfordern unter Umständen die Verwendung von O-Ringen mit quadratischem Querschnitt, falls sie mit einem früheren Filterdeckel ausgerüstet sind.

Tabelle 10. Füllmenge

Füllmengen (ungefähre Angaben)*			
Verlust von Getriebeöl – Nur Filterwechsel: Hauptfilter = 1,9 Liter (2 Quart) Schmiermittelfilter = 7,6 Liter (8 Quart)			
Modell	Ölwanne	Erstfüllung**	Auffüllen**
		Liter (Quarts)	Liter (Quarts)
3000	4 Zoll	27 (29)	18 (19)
3000	2 Zoll	25 (26)	16 (17)
4000	4 Zoll***	45 (48)	37 (39)
4000	2 Zoll***	38 (40)	30 (31)
* Die Füllmengen hängen von der Fahrzeugkonfiguration ab. Die tatsächliche Füllmenge muss mittels Messstab ermittelt werden (siehe Mechanikerhinweise MT3004EN, Abschnitt 1, oder Betriebsanleitung unter „Pflege und Wartung“). ** Ungefähre Mengenangaben, ohne Berücksichtigung von Außenleitungen, Kühler und Kühlschlauch *** Für Getriebe mit PTO 2,8 Liter (3 Quart) hinzufügen			

Tabelle 11. Zusätzliche Füllung für Allison-Kühler und -Druckspeicher

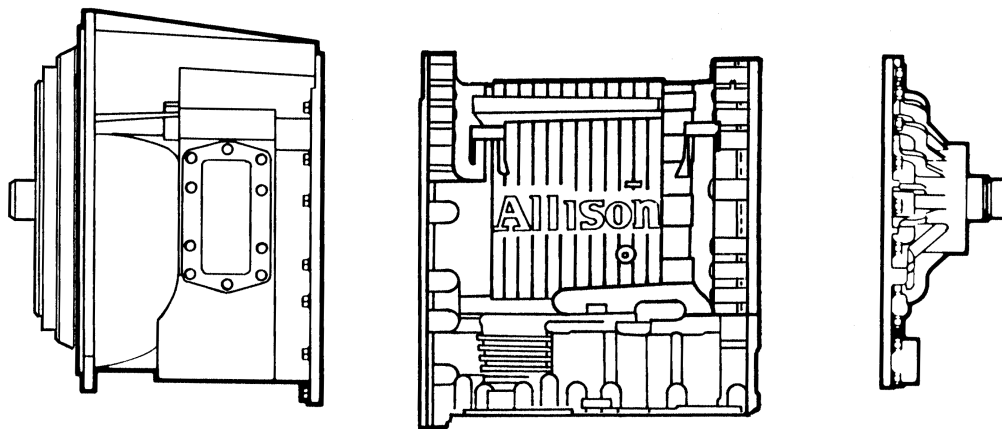
Zusätzliche Füllung für Allison-Kühler und -Druckspeicher		
Produktfamilie	Kühlertyp	Liter (Quarts)
3000/4000	Direktmontage ohne Retarder	1,0 (1,1)
3000/4000	Remote/Retarder/Ölwanne	2,5 (2,6)
3000	Retarder Akkumulator	1,2 (1,3)
4000	Direktmontage/Retarder	2,1 (2,2)
4000	Retarder Akkumulator	0,6 (0,6)



HINWEIS: Alle Befestigungsschrauben des Filterdeckels mit 51–61 Nm (38–45 lb ft) festziehen

HINWEIS: Bezeichnungen für Haupt- und Schmiermittelfilter sind an der Unterseite des Steuergeräts eingepreßt

HINWEIS: O-Ring Nr. 4 ist nicht mehr in den Hochleistungsfiltersätzen enthalten.



* 4-Zoll-Steuergerät misst ca. 3,5 Zoll

2-Zoll-Steuergerät misst ca. 1,75 Zoll



REFERENZMASSE*

5308987

Abbildung 1. Position von Ablasstopfen/Filter und Maße des Steuergeräts

Anhang C. Filter- und Ölwechselintervalle TC10

Tabelle 12. Empfohlene Filter- und Ölwechselintervalle

HINWEIS: Siehe [Tabelle 13](#) zu Informationen über Filter- und Dichtungssätze, [Tabelle 14](#) zu Füllmengen und [Abbildung 2](#) zu Positionen der Ablassstopfen und Filter.

HINWEIS: Öl und Filter spätestens bei Erreichen der empfohlenen Kilometeranzahl oder der Dauer in Monaten oder Betriebsstunden wechseln, je nachdem, was zuerst eintritt.

HINWEIS: Je nach örtlichen Bedingungen, Belastung oder Arbeitszyklen sind möglicherweise kürzere oder längere Ölwechselintervalle als die von Allison Transmission veröffentlichten empfohlenen Ölwechselintervalle erforderlich. Allison Transmission empfiehlt, als primäre Methode zum Bestimmen der Ölwechselintervalle eine Ölanalyse auszuführen. Ist kein Ölanalyseprogramm vorhanden, sollten die in den Diagrammen aufgeführten Ölwechselintervalle befolgt werden.

TC10® für Sattelzugmaschinen – Empfohlene Öl- und Filterwechselintervalle				
			Prognose im TCM ausgeschaltet oder nicht kalibriert	Prognose eingeschaltet
		Belastung	Von Allison zugelassenes TES 295®*	Von Allison zugelassenes TES 295®*
Öl		Allgemein	500.000 Meilen (804.700 km) 20.000 Betriebsstunden 60 Monate	Bei Anzeige durch Steuergerät oder nach 60 Monaten, je nachdem, was zuerst eintritt
Filter	Innenfilter	Allgemein	Überholung	Überholung
	Schmier- öl-/Hilfsmit- telfilter	Allgemein	500.000 Meilen (804.700 km) 20.000 Betriebsstunden 60 Monate	Bei Anzeige durch Steuergerät oder nach 60 Monaten, je nachdem, was zuerst eintritt

*Konzentration: 100 Prozent von Allison zugelassenes TES 295® und Allison-Filter – obligatorisch

Tabelle 13. Filter- und Dichtungssätze

HINWEIS: Siehe [Abbildung 2](#) zu Einbauorten der Filter.

Filter- und Dichtungssätze	
Beschreibung	Teilenummer
Satz – Ölfilter	29554653
Ölfilter*	29558295
O-Ring, Deckel *	29554650
Dichtung, Ablassstopfen *	24205123
Anweisungsblatt Nr. 350 *	29554750
Interner Saugfilter**	29551998

*Im Ölfiltersatz enthalten
 **Nur Überholung

Tabelle 14. Füllmenge

Füllmengen (ungefähre Angaben) *		
Modell	Erstfüllung **	Auffüllen **
	Liter (Quarts)	Liter (Quarts)
TC10	49 (52)	38 (40)

* Die Füllmengen hängen von der Fahrzeugkonfiguration ab. Die tatsächliche Füllmenge muss mittels Messstab ermittelt werden (siehe Mechanikerhinweise MT7119EN, Abschnitt 2, oder Betriebsanleitung OM7118EN unter „Pflege und Wartung“).
 ** Ungefähre Mengen, ohne externe Kreisläufe.

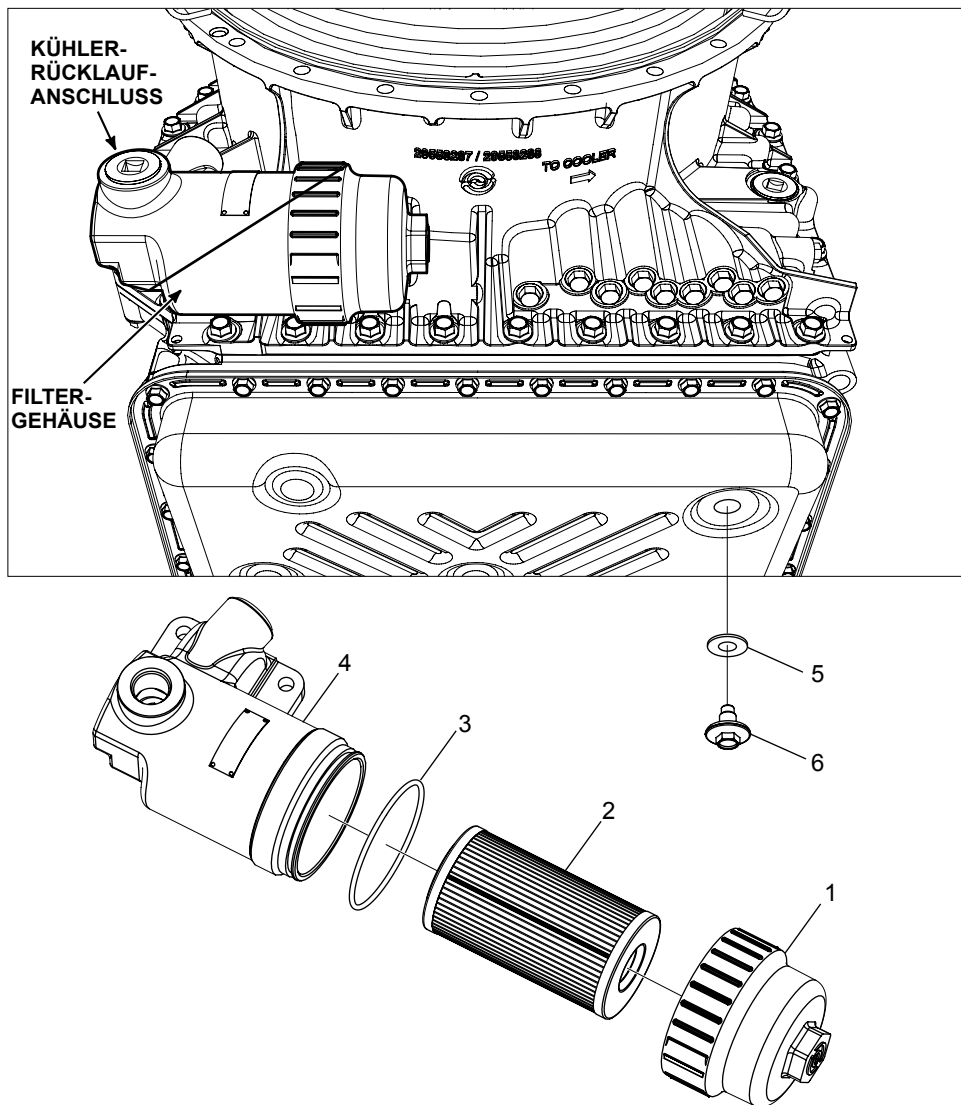


Abbildung 2. Position von Ablassstopfen und Filtern

370344

Anhang D. Filter- und Ölwechselintervalle H 40/50 EP

Tabelle 15. Empfohlene Filter- und Ölwechselintervalle

HINWEIS: H 40/50 EP™-Antriebsaggregate verwendeten zuvor bis Juli 2021 TES 468.

HINWEIS: Filter und Öl spätestens bei Erreichen der empfohlenen Kilometeranzahl oder der Dauer in Monaten wechseln, je nachdem, was zuerst eintritt.

HINWEIS: H 40/50 EP™-Antriebsaggregate: Die verlängerten Wechselintervalle für Schmiermittelfilter gelten nur bei der Verwendung von Allison Transmission-Hochleistungsfiltern. Hochleistungsfilter ab Seriennr. 7110001551 in der Produktion eingeführt.

HINWEIS: Je nach örtlichen Bedingungen, Belastung oder Arbeitszyklen sind möglicherweise kürzere oder längere Ölwechselintervalle als die von Allison Transmission veröffentlichten empfohlenen Ölwechselintervalle erforderlich. Allison Transmission empfiehlt, als primäre Methode zum Bestimmen der Ölwechselintervalle eine Ölanalyse auszuführen. Ist kein Ölanalyseprogramm vorhanden, sollten die in den Diagrammen aufgeführten Ölwechselintervalle befolgt werden.

H 40/50 EP – Empfohlene Öl- und Filterwechselintervalle			
		Belastung	Von Allison zugelassenes TES 668™*
Öl		Allgemein	100.000 Meilen (160.000 km) oder 48 Monate
Filter	Hauptsteuerungs- filter	Erst austausch	5.000 Meilen (8.000 km) oder 200 Betriebsstunden
		Nach Erst austausch	50.000 Meilen (80.000 km) oder 24 Monate
	Schmiermittelfilter	Hochleistungs- filter	100.000 Meilen (160.000 km) oder 48 Monate
	Ölwannen-/ Innenfilter	Allgemein	Überholung
* – Konzentration: 100 Prozent von Allison zugelassenes TES 668™ und Allison-Filter – erforderlich			

Tabelle 16. Filter- und Dichtungssätze

HINWEIS: Siehe [Abbildung 3](#) für die Position von Ablassschraube und Filtern.

Filter- und Dichtungssätze	
Beschreibung	Teilenummer
Schmiermittelfilter- und Dichtungssatz	29545785
Steuerungshauptfilter	29539579

Tabelle 17. Füllmenge

HINWEIS: Siehe [Abbildung 3](#) zu Position von Ablasstopfen und Filter.

Füllmengen (ungefähr) *	
Verlust von Getriebeöl – Nur Filterwechsel: Hauptsteuerungsfilter = 0,94 Liter (1 Quart) Schmiermittelfilter = 2,84 Liter (3 Quart)	
Modell	Nachfüllen**
	Liter (Quarts)
H 40/50 EP™-Antriebsaggregate	15,1 (16)
* Füllmengen sind von der Fahrzeugkonfiguration abhängig. ** Ungefähre Mengenangaben ohne DPIM, Kühler und Außenleitungen.	

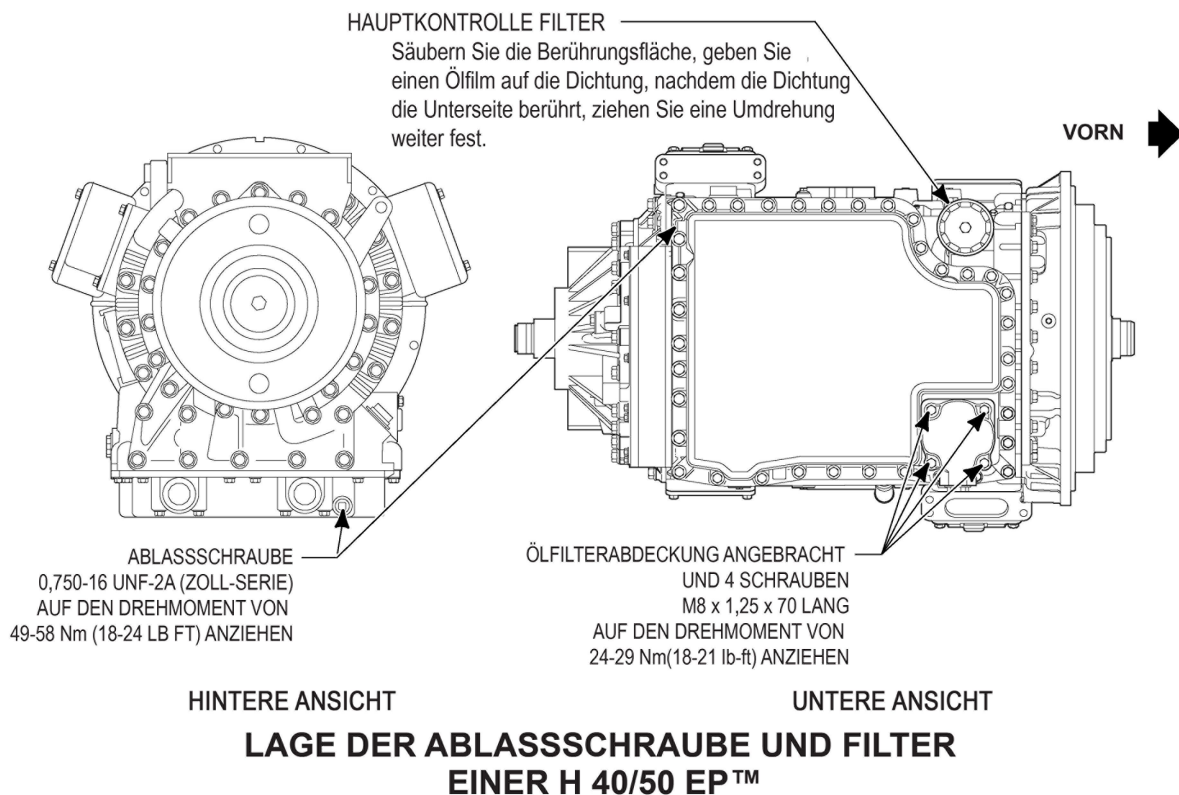


Abbildung 3. Position von Ablasstopfen und Filtern

39691

Anhang E. Filter- und Ölwechselintervalle AT 500 Serie

Tabelle 18. Empfohlene Filterwechselintervalle

HINWEIS: Siehe [Tabelle 19](#) für Ölwechselintervalle, [Tabelle 20](#) für Informationen zu Filter- und Dichtungssätzen und [Tabelle 21](#) für Informationen zu Füllmengen.

HINWEIS: Filter spätestens beim Erreichen der empfohlenen Kilometerlaufleistungen oder der Dauer in Monaten oder Betriebsstunden wechseln, je nachdem, was zuerst eintritt.

Filterwechselintervalle							
Konzentration 100 Prozent, von Allison zugelassene TES 295®-Öle*				Von Allison zugelassene TES 389®-Öle*			
Innenfilter		Schmieröl-/Hilfsmittelfilter		Innenfilter		Schmieröl-/Hilfsmittelfilter	
Allgemein***	Schwer****	Erstaustausch 5000 Meilen (8000 km) 200 Betriebsstunden		Allgemein***	Schwer****	Erstaustausch 5000 Meilen (8000 km) 200 Betriebsstunden	
Polyesterfilter**		Allgemein****†	Schwer****†	Polyesterfilter**		Allgemein****†	Schwer****†
Überholung	Überholung	50.000 Meilen (80.000 km) 2000 Betriebsstunden 24 Monate	25.000 Meilen (40.000 km) 1000 Betriebsstunden 12 Monate	Überholung	Überholung	25.000 Meilen (40.000 km) 1000 Betriebsstunden 12 Monate	12.000 Meilen (20.000 km) 500 Betriebsstunden 6 Monate
Drahtgewebefilter				Drahtgewebefilter			
100.000 Meilen (160.000 km) 4000 Betriebsstunden 48 Monate	50.000 Meilen (80.000 km) 2000 Betriebsstunden 24 Monate			25.000 Meilen (40.000 km) 1000 Betriebsstunden 12 Monate	12.000 Meilen (20.000 km) 500 Betriebsstunden 6 Monate		
Eine Liste der von Allison zugelassenen TES 389®-Öle ist auf www.allisontransmission.com verfügbar.							
* Alles andere als von Allison zugelassenes TES 295® in einer Konzentration von 100 Prozent wird als Mischung betrachtet und muss gemäß den Ölwechselintervallen für das von Allison zugelassene TES 389® gewechselt werden. *** Allgemeiner Einsatz: weniger als ein (1) Stopp pro Meile **** Schwereinsatz: mehr als ein (1) Stopp pro Meile ** Zusätzliche Informationen zu Polyester-Innenfiltern sind in der neuesten Ausgabe von SIL 9-TR-01 verfügbar. † Wenn ein von Allison empfohlener HochleistungsfILTER verwendet wird, sollte der Filter erst nach 3 Jahren bzw. nach Aufleuchten der Filterwechselleuchte ersetzt werden, je nachdem, was zuerst eintritt. Es bestehen keine Einschränkungen bezüglich der Kilometerlaufleistung. HochleistungsfILTER sind nur für die Verwendung mit den Serien AT/MT/HT zugelassen.							

Tabelle 19. Empfohlene Ölwechselintervalle

HINWEIS: Siehe [Tabelle 18](#) für Filterwechselintervalle, [Tabelle 20](#) für Informationen zu Filter- und Dichtungssätzen und [Tabelle 21](#) für Informationen zu Füllmengen.

HINWEIS: Öl spätestens bei Erreichen der empfohlenen Kilometeranzahl oder der Dauer in Monaten oder Betriebsstunden wechseln, je nachdem, was zuerst eintritt.

HINWEIS: Je nach örtlichen Bedingungen, Belastung oder Arbeitszyklen sind möglicherweise kürzere oder längere Ölwechselintervalle als die von Allison Transmission veröffentlichten empfohlenen Ölwechselintervalle erforderlich. Allison Transmission empfiehlt, als primäre Methode zum Bestimmen der Ölwechselintervalle eine Ölanalyse auszuführen. Ist kein Ölanalyseprogramm vorhanden, sollten die in den Diagrammen aufgeführten Ölwechselintervalle befolgt werden.

Ölwechselintervalle			
Konzentration 100 Prozent, von Allison zugelassene TES 295®-Öle*		Von Allison zugelassene TES 389®-Öle*	
Allgemein**	Schwer***	Allgemein**	Schwer***
100.000 Meilen (160.000 km) 4000 Betriebsstunden 48 Monate	50.000 Meilen (80.000 km) 2000 Betriebsstunden 24 Monate	25.000 Meilen (40.000 km) 1000 Betriebsstunden 12 Monate	12.000 Meilen (20.000 km) 500 Betriebsstunden 6 Monate
Eine Liste der von Allison zugelassenen TES 389®-Öle ist auf www.allisontransmission.com verfügbar.			
* Alles andere als von Allison zugelassenes TES 295® in einer Konzentration von 100 Prozent wird als Mischung betrachtet und muss gemäß den Ölwechselintervallen für das von Allison zugelassene TES 389® gewechselt werden. ** Allgemeiner Einsatz: weniger als ein (1) Stopp pro Meile *** Schwereinsatz: mehr als ein (1) Stopp pro Meile			

Tabelle 20. Filter- und Dichtungssätze

HINWEIS: Zusätzliche Informationen sind in der neuesten Ausgabe von SIL 9-TR-01 verfügbar.

Filter- und Dichtungssätze	
Wanne	Teilenummer von Ölfilter- und Dichtungssatz
97 mm (3,8 Zoll) Ölwanne	29540976
135 mm (5,3 Zoll) Ölwanne	29538489

Tabelle 21. Füllmenge

Füllmengen (ungefähre Angaben)*	
Wannentiefe	Erstfüllung**
	Liter (Quarts)
97 mm (3,8 Zoll) Ölwanne	8,5 (9)
135 mm (5,3 Zoll) Ölwanne	15 (16)
* Die Füllmengen hängen von der Fahrzeugkonfiguration ab. Die tatsächliche Füllmenge muss mittels Messstab ermittelt werden (siehe Mechanikerhinweise MT1321EN, Abschnitt 1, oder Betriebsanleitung unter „Pflege und Wartung“) ** Ungefähre Mengen, ohne Berücksichtigung von Außenleitungen und Kühlschlauch	

Anhang F. Filter- und Ölwechselintervalle MT 600 Serie

Tabelle 22. Empfohlene Filterwechselintervalle

HINWEIS: Siehe [Tabelle 23](#) für Ölwechselintervalle, [Tabelle 24](#) für Informationen zu Filter- und Dichtungssätzen und [Tabelle 25](#) für Informationen zu Füllmengen.

HINWEIS: Filter spätestens beim Erreichen der empfohlenen Kilometerlaufleistungen oder der Dauer in Monaten oder Betriebsstunden wechseln, je nachdem, was zuerst eintritt.

HINWEIS: Je nach örtlichen Bedingungen, Belastung oder Arbeitszyklen sind möglicherweise kürzere oder längere Ölwechselintervalle als die von Allison Transmission veröffentlichten empfohlenen Ölwechselintervalle erforderlich. Allison Transmission empfiehlt, als primäre Methode zum Bestimmen der Ölwechselintervalle eine Ölanalyse auszuführen. Ist kein Ölanalyseprogramm vorhanden, sollten die in den Diagrammen aufgeführten Ölwechselintervalle befolgt werden.

Filterwechselintervalle							
Von Allison zugelassene TES 295®-Öle in Konzentration von 100 Prozent *				Von Allison zugelassene TES 389®-Öle *			
Innenfilter		Schmieröl-/Hilfsmittelfilter		Innenfilter		Schmieröl-/Hilfsmittelfilter	
Allgemein**	Schwer***	Erstaustausch 5000 Meilen (8000 km) 200 Betriebsstunden		Allgemein**	Schwer***	Erstaustausch 5000 Meilen (8000 km) 200 Betriebsstunden	
Überholung	Überholung	Allgemein**†	Schwer***†	Überholung	Überholung	Allgemein**†	Schwer***†
		50.000 Meilen (80.000 km) 2000 Betriebsstunden 24 Monate	25.000 Meilen (40.000 km) 1000 Betriebsstunden 12 Monate			25.000 Meilen (40.000 km) 1000 Betriebsstunden 12 Monate	12.000 Meilen (20.000 km) 500 Betriebsstunden 6 Monate
Eine Liste der von Allison zugelassenen TES 389®-Öle ist auf www.allisontransmission.com verfügbar.							
* Alles andere als von Allison zugelassenes TES 295® in einer Konzentration von 100 Prozent wird als Mischung betrachtet und muss gemäß den Ölwechselintervallen für das von Allison zugelassene TES 389® gewechselt werden. ** Allgemeiner Einsatz: weniger als ein (1) Stopp pro Meile *** Schwereinsatz: mehr als ein (1) Stopp pro Meile † Wenn ein von Allison empfohlener Hochleistungsfilter verwendet wird, sollte der Filter erst nach 3 Jahren bzw. nach Aufleuchten der Filterwechselleuchte ersetzt werden, je nachdem, was zuerst eintritt. Es bestehen keine Einschränkungen bezüglich der Kilometerlaufleistung. Hochleistungsfilter sind nur für die Verwendung mit den Serien AT/MT/HT zugelassen.							

Tabelle 23. Empfohlene Ölwechselintervalle

HINWEIS: Siehe [Tabelle 22](#) für Filterwechselintervalle, [Tabelle 24](#) für Informationen zu Filter- und Dichtungssätzen und [Tabelle 25](#) für Informationen zu Füllmengen.

HINWEIS: Öl spätestens bei Erreichen der empfohlenen Kilometeranzahl oder der Dauer in Monaten oder Betriebsstunden wechseln, je nachdem, was zuerst eintritt.

HINWEIS: Je nach örtlichen Bedingungen, Belastung oder Arbeitszyklen sind möglicherweise kürzere oder längere Ölwechselintervalle als die von Allison Transmission veröffentlichten empfohlenen Ölwechselintervalle erforderlich. Allison Transmission empfiehlt, als primäre Methode zum Bestimmen der Ölwechselintervalle eine Ölanalyse auszuführen. Ist kein Ölanalyseprogramm vorhanden, sollten die in den Diagrammen aufgeführten Ölwechselintervalle befolgt werden.

Ölwechselintervalle			
Von Allison zugelassene TES 295®-Öle in einer Konzentration von 100 Prozent *		Von Allison zugelassenes TES 389® *	
Allgemein**	Schwer***	Allgemein**	Schwer***
100.000 Meilen (160.000 km) 4000 Betriebsstunden 48 Monate	50.000 Meilen (80.000 km) 2000 Betriebsstunden 24 Monate	25.000 Meilen (40.000 km) 1000 Betriebsstunden 12 Monate	12.000 Meilen (20.000 km) 500 Betriebsstunden 6 Monate
Eine Liste der von Allison zugelassenen TES 389®-Öle ist auf www.allisontransmission.com verfügbar.			
* Alles andere als von Allison zugelassenes TES 295® in einer Konzentration von 100 Prozent wird als Mischung betrachtet und muss gemäß den Ölwechselintervallen für das von Allison zugelassene TES 389® gewechselt werden.			
** Allgemeiner Einsatz: weniger als ein (1) Stopp pro Meile			
*** Schwereinsatz: mehr als ein (1) Stopp pro Meile			

Tabelle 24. Filter- und Dichtungssatz

HINWEIS: Für weitere Informationen, siehe die letzte Revision von SIL 4-TR-01.

Filter- und Dichtungssatz
Teilenummer von Ölfilter- und Dichtungssatz
29538489

Tabelle 25. Füllmenge

Kapazitäten (circa)*	
Wannentiefe	Erstfüllung**
	Liter (Quart)
110 mm (4,3 Zoll) Ölwanne	11 (12)
130 mm (5,1 Zoll) Ölwanne	14 (15)
* Die Füllmenge ist von der Fahrzeugkonfiguration abhängig. Die abschließende Füllmenge muss per Ölmesstab festgestellt werden (siehe Mechaniker-Tipps MT1357EN Abschnitt 1 oder in der Betriebsanleitung unter „Pflege und Wartung“)	
** Ungefähre Mengenangaben, ohne Berücksichtigung von Außenleitungen und Kühlschlauch	

Anhang G. Filter- und Ölwechselintervalle HT 700 Serie

Tabelle 26. Empfohlene Filterwechselintervalle

HINWEIS: Siehe [Tabelle 27](#) für Ölwechselintervalle, [Tabelle 28](#) für Informationen zu Filter- und Dichtungssätzen und [Tabelle 29](#) für Informationen zu Füllmengen.

HINWEIS: Filter spätestens beim Erreichen der empfohlenen Kilometeraufleistungen oder der Dauer in Monaten oder Betriebsstunden wechseln, je nachdem, was zuerst eintritt.

Filterwechselintervalle									
Konzentration 100 Prozent, von Allison zugelassene TES 295®-Öle*					Von Allison zugelassene TES 389®-Öle*				
Hauptfilter		Innenfilter	Schmieröl-/Hilfsmittelfilter		Hauptfilter		Innenfilter	Schmieröl-/Hilfsmittelfilter	
Allgemein**	Schwer***	Überholung	Erstaustausch 5000 Meilen (8000 km) 200 Betriebsstunden		Allgemein**	Schwer***	Überholung	Erstaustausch 5000 Meilen (8000 km) 200 Betriebsstunden	
			Allgemein**†	Schwer***†				Allgemein**†	Schwer***†
50.00 0 Meilen (80.00 0 km) 2000 Betriebsstunden 24 Monate	25.00 0 Meilen (40.00 0 km) 1000 Betriebsstunden 12 Monate			50.00 0 Meilen (80.00 0 km) 2000 Betriebsstunden 24 Monate	25.00 0 Meilen (40.00 0 km) 1000 Betriebsstunden 12 Monate	25.00 0 Meilen (40.00 0 km) 1000 Betriebsstunden 12 Monate		12.00 0 Meilen (20.00 0 km) 500 Betriebsstunden 6 Monate	
Eine Liste der von Allison zugelassenen TES 389®-Öle ist auf www.allisontransmission.com verfügbar									
* Alles andere als von Allison zugelassenes TES 295® in einer Konzentration von 100 Prozent wird als Mischung betrachtet und muss gemäß den Ölwechselintervallen für das von Allison zugelassene TES 389® gewechselt werden. ** Allgemeiner Einsatz: weniger als ein (1) Stopp pro Meile *** Schwereinsatz: mehr als ein (1) Stopp pro Meile † Wenn ein von Allison empfohlener Hochleistungsfilter verwendet wird, sollte der Filter erst nach 3 Jahren bzw. nach Aufleuchten der Filterwechselleuchte ersetzt werden, je nachdem, was zuerst eintritt. Es bestehen keine Einschränkungen bezüglich der Kilometeraufleistung. Hochleistungsfilter sind nur für die Verwendung mit den Serien AT/MT/HT zugelassen.									

Tabelle 27. Empfohlene Ölwechselintervalle

HINWEIS: Siehe [Tabelle 26](#) für Filterwechselintervalle, [Tabelle 28](#) für Informationen zu Filter- und Dichtungssätzen und [Tabelle 29](#) für Informationen zu Füllmengen.

HINWEIS: Öl spätestens bei Erreichen der empfohlenen Kilometeranzahl oder der Dauer in Monaten oder Betriebsstunden wechseln, je nachdem, was zuerst eintritt.

HINWEIS: Je nach örtlichen Bedingungen, Belastung oder Arbeitszyklen sind möglicherweise kürzere oder längere Ölwechselintervalle als die von Allison Transmission veröffentlichten empfohlenen Ölwechselintervalle erforderlich. Allison Transmission empfiehlt, als primäre Methode zum Bestimmen der Ölwechselintervalle eine Ölanalyse auszuführen. Ist kein Ölanalyseprogramm vorhanden, sollten die in den Diagrammen aufgeführten Ölwechselintervalle befolgt werden.

Ölwechselintervalle			
Von Allison zugelassene TES 295®-Öle in Konzentration von 100 Prozent *		Von Allison zugelassene TES 389®-Öle*	
Allgemein**	Schwer***	Allgemein**	Schwer***
100.000 Meilen (160.000 km) 4000 Betriebsstunden 48 Monate	50.000 Meilen (80.000 km) 2000 Betriebsstunden 24 Monate	25.000 Meilen (40.000 km) 1000 Betriebsstunden 12 Monate	12.000 Meilen (20.000 km) 500 Betriebsstunden 6 Monate
Eine Liste der von Allison zugelassenen TES 389®-Öle ist auf www.allisontransmission.com verfügbar			
*Alles andere als von Allison zugelassenes TES 295® in einer Konzentration von 100 Prozent wird als Mischung betrachtet und muss gemäß den Ölwechselintervallen für das von Allison zugelassene TES 389® gewechselt werden.			
**Allgemeiner Einsatz: weniger als ein (1) Stopp pro Meile			
***Schwereinsatz: mehr als ein (1) Stopp pro Meile			

Tabelle 28. Filter- und Dichtungssatz

Filter- und Dichtungssätze	
Wanne	Teilenummer von Filter- und Dichtungssatz
114 mm (4,5 Zoll) Ölwanne	29530562
114 mm (4,5 Zoll) Ölwanne (mit Adapter 23016883 und Wanne 23016884)	29530563
152 mm (6 Zoll) Ölwanne	6839945
178 mm (7 Zoll) Ölwanne	29530564
216 mm (8,5 Zoll) Ölwanne hydraulisch	23012407
216 mm (8,5 inch) Ölwanne elektronisch	29530565

Tabelle 29. Füllmengen

Füllmengen (ungefähre Angaben)*	
Wannentiefe	Nachfüllen**
	Liter (Quarts)
114 mm (4,5 Zoll) Ölwanne	32 (34)
152 mm (6 Zoll) Ölwanne	28,5 (30)
178 mm (7 Zoll) Ölwanne	31 (33)
216 mm (8,5 Zoll) Ölwanne	40,5 (42,8)

* Die Füllmengen hängen von der Fahrzeugkonfiguration ab. Die tatsächliche Füllmenge muss mittels Messstab ermittelt werden (siehe Mechanikerhinweise MT1366EN (Hydrauliksteuerungen) oder MT1958EN (Elektronische Steuerungen), Abschnitt 1, oder Betriebsanleitung unter „Pflege und Wartung“)

** Ungefähre Mengenangaben ohne Außenleitungen und Kühlschlauch